

Nom- Prénom :

DROUET Yaëla

Classe :

3B

Dossier d'Histoire :

Monuments aux morts de Guimaëc



Monument aux morts de Guimaëc face à l'église

Sommaire :

I°/ Situation du monument

- a-Lieu du monument aux morts
- b-Plaque dans l'église

II°/ Description du monument

- a- Le type de monument aux morts
- b- Entourage du monument
- c- Les inscriptions figurants sur celui-ci
- d- Les noms des morts
- e- Les symboles visibles

III°/ Fiches de cinq noms écrit sur le monument.

IV°/ Histoire d'un poilu.

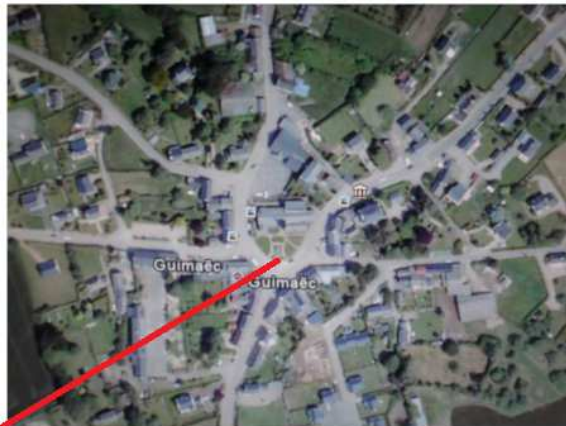
V°/ La cérémonie du 11 novembre.

VI°/ Fiches de deux tués dans la famille.

1°/ Situation du monument :

a- Lieu du monument aux morts

Le monument aux morts dans la commune de Guimaëc se trouve en face de l'église en plein centre de notre commune.



Monument aux morts

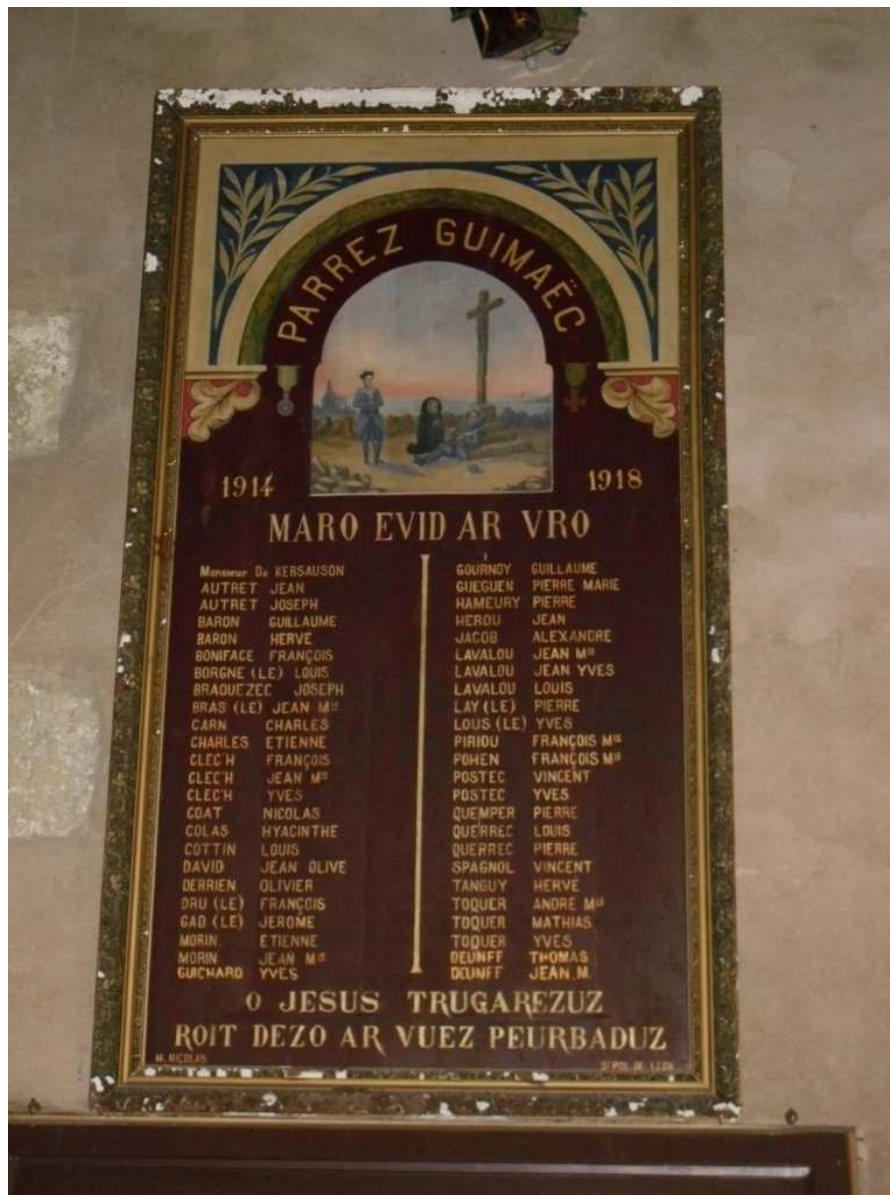
b-Plaque dans l'église :

Dans l'église se trouve une plaque en bois ou figure les mêmes noms que sur le monument aux morts.

Description :

Sur cette plaque figure « PARREZ GUIMAËC » cela signifie en breton « commune de Guimaëc ». Le contour de la plaque est de couleur or. Au centre, se trouve une peinture. A droite de la peinture se trouve une croix et à gauche se trouve une médaille. La peinture montre une dame probablement veuve avec un corps au pied de la croix religieuse. La dame est en position comme si elle priait devant le corps et elle pleure. Sur cette plaque figure deux phrases écrites en breton « MARO EVID AR VRO » cela signifie « mort pour le pays » et

« O JESUS TRUGAREZUZ ROIT DEZO AR VUEZ PEURBADUZ » cela signifie « Oh Jésus bienveillant donne-nous une vie bien heureuse ».



II°/ Description du monument :

a- Le type de monument aux morts :

Le monument à une forme rectangulaire La plaque est vissée sur des pierres en granit. Le monument est en forme d'arc de cercle. Sur le côté du monument on y trouve de petits murets sur lequel y sont écrites des phrases. Devant les murets se trouve des plantes. Sur les murets côté gauche on y trouve « Je combattrai pour l'homme contre ses ennemis ». Sur le muret droit on y trouve la même phrase mais écrite en breton « Stourm a rin evit an den ouzhe enebourien ».

b- Entourage du monument :

L'entourage se fait probablement par des obus peint en bleu. Ceci était reliés par une chaîne. Ils se trouvent en face du moment ce qui sert de délimitation à celui-ci.

c- Les inscriptions figurants sur celui-ci :

Sur le muret coté gauche figure « Je combattrai l'homme contre sone ennemi » et d coté droit c'est la même phrase mais traduite en breton « Stourm a rin evit an den ouzhe enebourien ». Les lettres sont de couleur or. Elles sont écrites en assez petit sur des murets en pierre.

d- Les noms figurants sur la plaque :

Sur cette plaque, il y figure cinquante et une personnes pour la guerre de 1914-1918. Elle comporte plusieurs noms donc : Autret (2 personnes) ; Baron (2 personnes) ; Clech (3 personnes) ; Deunf (2 eprsonnes) ; Morin (2 personnes) ; Lavalou (3 personnes) ; Periou (2 personnes) ; Postic (2 personnes) ; Tocquer (3 personne) ; Le Dru , Guichard, Spagnol et plein d'autres....

e- Les symboles visibles :

Sur une plaque figure les noms des tués et « Aux enfants morts pour la France avec la croix chrétienne. Il y figure les noms des tués de la guerre 1914-1918 et ceux de la guerre 1939-1945. La croix est assez discrète.



III°/ **Fiches de cinq noms écrit sur le monument :**

Fiche de MORIN Jean-Marie :

Jean-Marie MORIN est né le 26 juin 1882 à Guimaëc et mort le 27 août 1914 à Bulson (Ardenne). Il a été tué à l'ennemi. Il faisait partie du 9^{ème} Régiment d'Infanterie. Il était soldat de 2^{ème} classe Son numéro de matricule était 3660. Son décès a été rendu par le tribunal de Morlaix et le jugement a été transcrit à la mairie de Guimaëc.

Fiche de LAVALOU Louis-Marie :

Louis- Marie LAVALOU est né le 21 juillet 1894 à Locquirec et mort le 3 octobre 1915 à Bouy (Marne). Il a été tué suite à des blessures de guerre. Il faisait partie du 154^{ème} régiment d'Infanterie. Il était soldat de 2^{ème} classe. Son numéro de matricule était 1626. Son acte à été transcrit à Guimaëc.

Fiche de LE LOUS Yves-Marie :

Yves-Marie LE LOUS est né le 1^{er} septembre 1877 à Guimaëc et mort le 21 mai 1916 à Thumerel (Meuse). Il a été disparu au combat. Il faisait partie du 291^{ème} régiment d'Infanterie. Il était soldat de 2^{ème} classe. Son numéro de matricule était 299. Son décès a été rendu par le tribunal Morlaix et son acte a été transcrit à Guimaëc.

Fiche de MORIN Etienne Fracre :

Etienne Fracre Morin est né le 4 octobre 1876 à Guimaëc et mort le 8 octobre 1915 à Souain (Marne). Il a été tué à l'ennemi. Il faisait partie du 294^{ème} régiment d'Infanterie. Il était soldat de 2^{ème} classe. Son numéro de matricule est 03076 au Corps, sa classe est 1896 et 138 au recrutement à Guingamp. Son décès a été rendu par le tribunal de Lannion et son acte a été transcrit à Plestin-Les-Grèves.

Fiche de LE DRU François Marie :

LE DRU François Marie est né le 28 décembre 1890 à Guimaëc et mort le 1^{er} avril 1918 à Hangard (Somme). Il a été tué à l'ennemi. Il faisait partie du 141^{ème} régiment d'Infanterie. Il était soldat de 2^{ème} classe, venu du 48^{ème}. Son numéro de matricule est 04851 au Corps, sa classe est 1910 et 1482 au recrutement de Brest. Son acte a été transcrit le 14 juillet 1919 à Guimaëc.

IV°/ Histoire d'un poilu

Etienne Fracre Morin :

Né le 4 octobre 1876 à Guimaëc. Il faisait partie du 294^{ème} Régiment d'infanterie constitué en 1914. Etienne fut un soldat de 2^{ème} classe. Son n° de matricule était 03076 au corps, sa classe 1896 et 138 au recrutement de Guingamp (22). Etienne et son Régiment d'infanterie ont embarqué par chemin de fer à Dugny (Seine -Saint Denis) et à Dieue (Meuse) , ils ont débarqué à Moyenneville (Picardie) et à Tricot (dans l'Oise). Ils se sont dirigés sur Montdidier (Somme) pour prendre position en avant de Senlis. L'armée Française prend part en 1^{ère} ligne au combat d'Etrépilly (Seine et Marne).

Les combats continuent leurs progressions vers l'Aisne. Il disparu au combat le 8 octobre 1915 à Souain (Marne), tué par un de ses ennemis, il avait 39 ans. Son décès fut rendu officiel le 16 novembre 1920 par le tribunal de Lannion(22). Son acte a été transcrit le 21 novembre 1920 à Plestin Les Grèves (22). Etienne a disparu le 8 octobre 1915, a été retrouvé dans ce secteur lors de travaux dans le camp militaire de Suippes. Il a été relevé réglementairement par les autorités militaires.

La bataille de Souain est bien connue et fit beaucoup de mort.

PARTIE À REMPLIR PAR LE CORPS.

Nom **MORIN**

Prénoms *Henri Joseph*

Grade *Soldat de 2^e classe*

Corps *294^e Régiment d'Infanterie*

N^o *070764* au Corps. — Cl. *1896*

Matricule. *138* au Recrutement *Guingamp*

Mort pour la France le *8 Octobre 1915*

à *Sourain (Mayenne)*

Genre de mort *tué d'un ennemi*

Né le *4 Octobre 1896*

à *Guimaëc* Département *Finistère*

Arr^o municipal (p^r Paris et Lyon), }
à dénoter rue et N^o.

Cette partie n'est pas à remplir par le Corps.

Jugement rendu le *16 novembre 1920*

par le Tribunal de *Brest*

acte ou jugement transcrit le *27 novembre 1920*

à *Pléneuf-les-Grands*

N^o du registre d'état civil *(Cotes du Nord)*

CCO-708-1022. [20434]

LE DRU François Marie :

Né le 28 décembre 1890 à Guimaëc . Il fait partie du 141^{ème} régiment d'Infanterie constitué en 1914. Il est un soldat de 2^{ème} classe. Son numéro de matricule était 04851 au corps, sa classe était 1910 et 1482 au recrutement de Brest (29). François et son Régiment d'Infanterie ont embarqué le 8 août et quittaient les Landes à destination de Bayonne. Le régiment ne reste à Bayonne qu'une vingtaine de jours, temps qui était nécessaire pour que les gradés connaissent leurs hommes et pour que ceux-ci s'entraînent à la guerre. Le 28 août, le régiment embarquait à nouveau, cette fois à destination du camp retranché de Paris. Il arrivait et débarquait le 29 août à Ivry. Jusqu'au 25 septembre, il restera dans la région de Mitry-Mory pour creuser des tranchées et assurer la sécurité de l'arrière du front. Tâche ingrate, sans gloire, mais qui avait son utilité. Après de longues étapes à pied, le régiment se retrouvera le 3 octobre dans la région de Montdidier où il fut employé à l'organisation d'une position défensive. Le 15 octobre 1915, le régiment monte dans le secteur de Le 17 janvier 1916, il va s'installer à Aix-Noulette, Bracquencourt, Hersin. Loos-Grenay. Il tiendra ce secteur jusqu'au 5 janvier 1916, où il est mis au repos à Bruay. Le Il exécute des travaux dans cette région et les 6^{ème} et 7^{ème} compagnies tiennent même la tranchée de Calonne du 15 au 27 février. Le régiment quitte Aix-Noulette le 3 mars 1916 et après divers déplacements il arrive au repos dans les villages de Campigneules-Les-Grandes et de Wailly. Le 31 mars 1916,

commence un mouvement par voie de terre qui amènera le régiment le 7 avril dans la région d' Ansauvillers. Après une période d' instruction le régiment a embarqué le 13 avril à destination de la Meuse. Il débarque le 16 à Sommeille-Nettancourt et après quelques marches vient cantonner le 20 avril à Montzeville et dans les abris avoisinants. Cette bataille n'est pas très connue.

PARTIE À REMPLIR PAR LE CORPS.

Nom LE DRU

Prénoms François Marie

Grade Soldat 2^e Classe Venue du 4^e sem^{est}

Corps 141^e Régiment d'Infanterie

N^o 24.851 ^{bi} au Corps. — Cl. 1910

Matricule. 1482 au Recrutement Brest

Mort pour la France le 1 Avril 1918

à Hangard (Somme)

Genre de mort Tué à l'Ennemi

Né le 22 Décembre 1890

à Guimaïc Département (Finistère)

Arr^o municipal (p^r Paris et Lyon), }
à défaut rue et N^o.

Jugement rendu le _____

par le Tribunal de _____

acte ou jugement transcrit le 14 Juillet 1918

à Guimaïc (Finistère)

N^o du registre d'état civil _____

Cette partie n'est pas à remplir par le Corps.

101-708-1022. [26434]

PARTIE À REMPLIR PAR LE CORPS.

Nom **MORIN**Prénoms *Jean Marie*Grade *2^e classe*Corps *19^e Régiment 2^e Infanterie*N^o *11196* au Corps. — Cl. *1901*Matricule. *2660* au Recrutement *Brest*Mort pour la France le *27 Août 1914*à *Bulson (Ardennes)*Genre de mort *Tués à l'ennemi*Né le *26 Juin 1883*à *Guimaëc* Département *Finistère*Arr^s municipal (p^r Paris et Lyon). }
à défaut rue et N^o.Jugement rendu le *17 Septembre 1910*par le Tribunal de *Morlaix*acte ou jugement transcrit le *12 Octobre 1910*à *la Moirie de Guimaëc (Finistère)*N^o du registre d'état civilCelle partie
n'est pas à remplir
par le Corps.

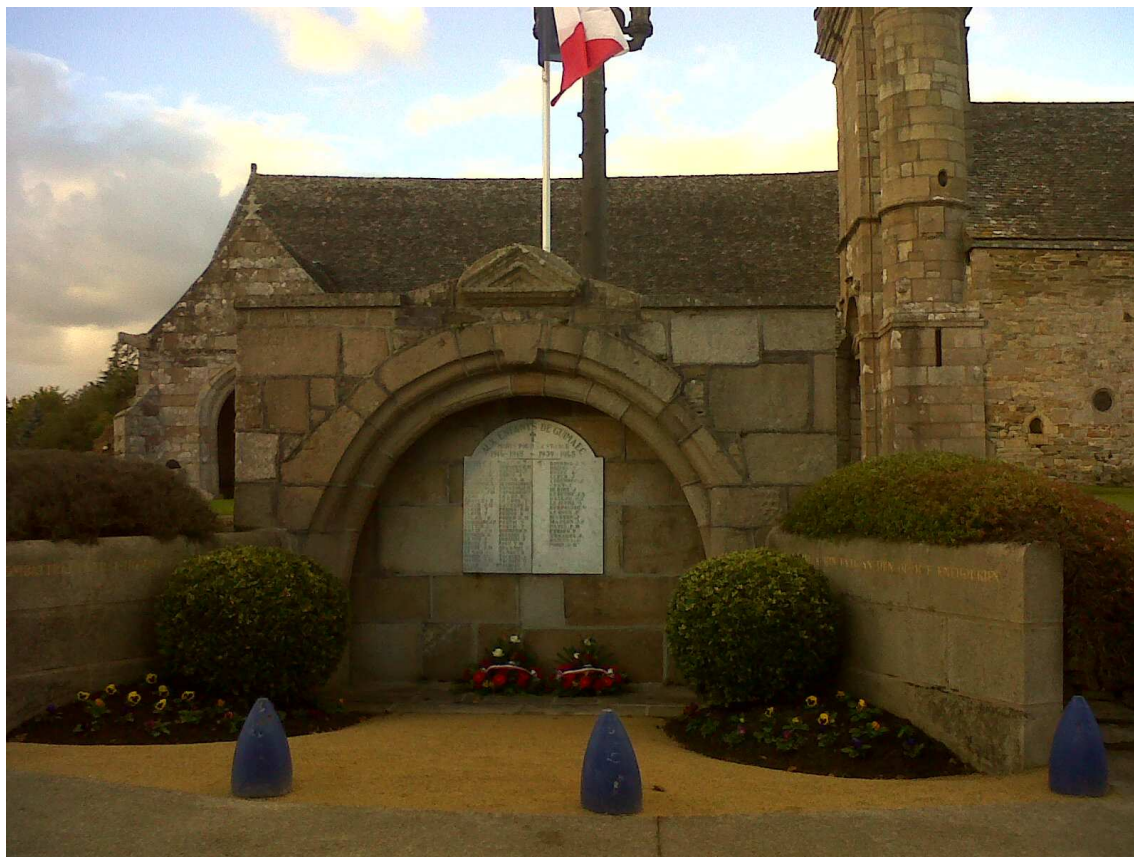
PARTIE À REMPLIR PAR LE CORPS.

Nom **LAVALOU**
 Prénoms *Louis Henri*
 Grade *2^e classe*
 Corps *154* RÉGIMENT D'INFANTERIE 108^e
 N° Matricule { *1657* au Corps. — Cl. *1914*
 { *1820* au Recrutement *Brest*
 Mort pour la France le *3 octobre 1915*
 à *Beny (Mayenne)*
 Genre de mort *suites de blessures de guerre*
AMⁿ DN-1184 du 3^e octobre 1915
 Né le *21 juillet 1894*
 à *Coquenc* Département *Finistère*
 Arrⁿ municipal (p^r Paris et Lyon), }
 à défaut rue et N° }

Cette partie n'est pas à remplir par le Corps.

Jugement rendu le
 par le Tribunal de
 acte ou jugement transcrit le *14 décembre*
 à *Guimaëc (Finistère)* *1915*
 N° du registre d'état civil

V°/ La cérémonie du 11 novembre.



Le monument aux morts le 11 novembre.

Le 11 novembre les maires des communes et les conseillers municipaux rendent hommage aux soldats de leur commune morts pendant la guerre de 1914-1918. Cela s'appelle une commémoration. Les maires et les conseillers écoutent et chantent la Marseillaise (hymne nationale française). Les maires déposent des gerbes de fleurs au pied du monument aux morts.

Fiches des morts dans la famille.

Geroges Etienne DROUET (arrière-arrière-arrière grand-père)

Georges Etienne DROUET est né le 14 mai 1896 à Nantes (44) et mort le 4 novembre 1918 dans l'ambulance. Il est décédé suite à des blessures de guerre. Il faisait partie du 54^{ème} Régiment d'Infanterie. Il était un soldat de 2^{ème} classe. Classe 1916 et 3936 au recrutement de Nantes (44). On ne sait pas son matricule au corps. Son décès a été transcrit le 22 août 1919 à la mairie de Nantes (44).

761

PARTIE À REMPLIR PAR LE CORPS.

Nom DROUET

Prénoms Georges Etienne

Grade 2^e classe

Corps 54^e R^e Infanterie

N° 2 au Corps. — Cl. 1916

Matricule. 3936 au Recrutement Nantes

Mort pour la France le 4 novembre 1918

à L'ambulance à la Sect. 113

Genre de mort Blessures de guerre

Né le 14 mai 1896

à Nantes Département Loire-Inférieure

Arr^e municipal (p^r Paris et Lyon),
à défaut rue et N°.

Cette partie n'est pas à remplir par le Corps.

Jugement rendu le.....

par le Tribunal de.....

acte ou jugement transcrit le 22 août 1919

à Nantes Loire-Inférieure

N° du registre d'état civil.....

534-708-1921. [26434.]

